

3. 甘肃银斑蛛 (新种) *Argyroides gansuensis* sp. nov. (图 131)

正模♀, 甘肃文县, 1993年6月16日, 唐迎秋, 杨友桃采。

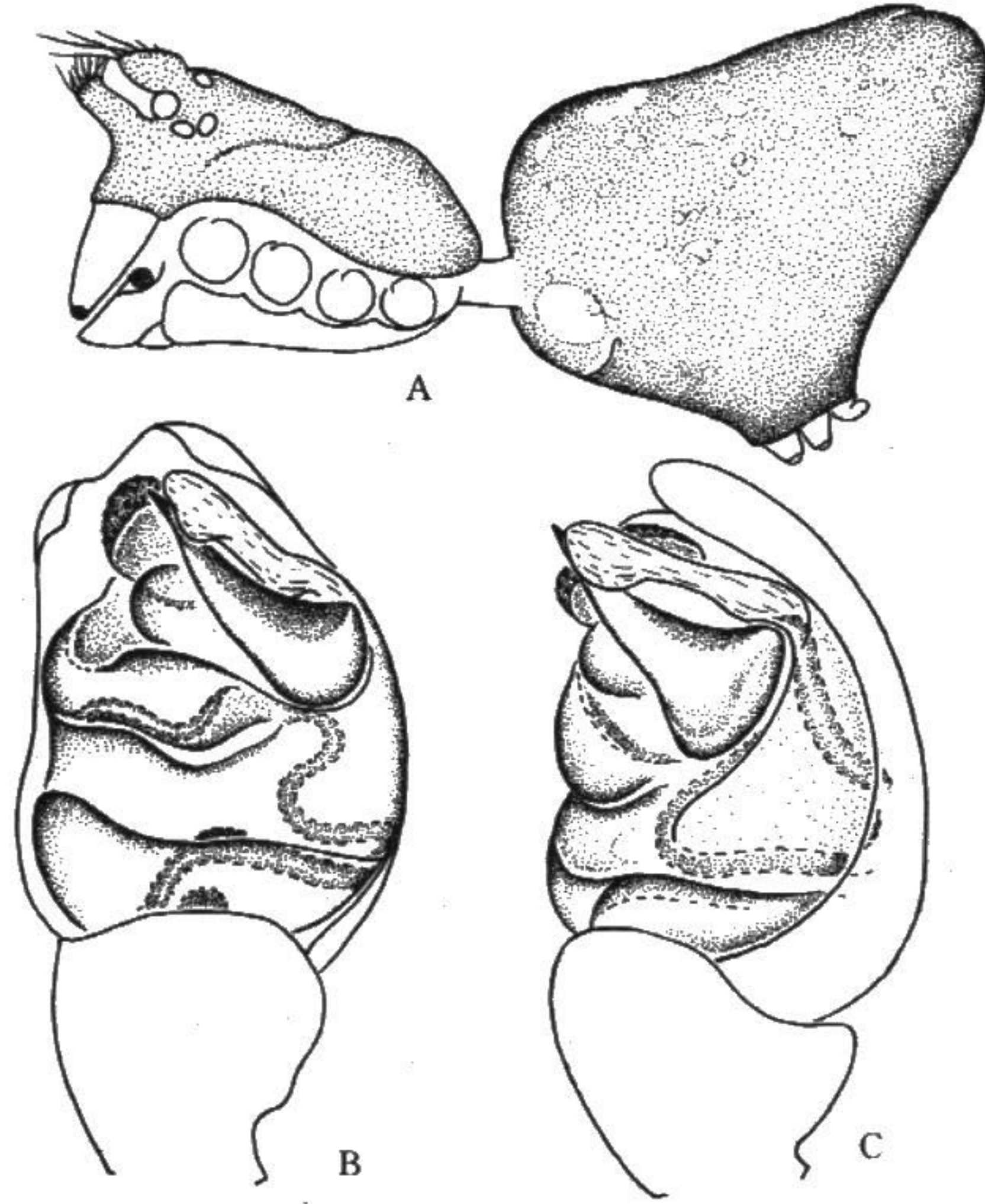


图 131 甘肃银斑蛛 *Argyroides gansuensis* sp. nov.

A. 雄蛛侧面观; B. 雄蛛左触肢器腹面观; C. 同上, 侧面观。

雄蛛体长 1.94。头胸部长 0.79, 宽 0.66; 腹部长 1.16, 宽 0.73, 高 1.79。头胸部长大于宽, 中眼区的中央有一锥形突, 前中眼之下的额部正中有一柱状突, 两突起之间呈一深沟, 前中眼恰好位于该深沟底部的两侧, 两个突起的顶部均着生有暗色长刚毛。两眼列均后凹, 前眼列稍长于后眼列。前中眼间距大于前中侧眼间距(0.15 : 0.13), 后中眼间距大于后中眼眼间距(0.14 : 0.05), 两侧眼相接。中眼区长小于宽(0.20 : 0.30), 前边大于后边(0.30 : 0.26)。前中眼 > 前侧眼 = 后中眼 = 后侧眼(0.08 : 0.06 : 0.06 : 0.06)。额高约为前中眼径的 2.6 倍。螯肢黑褐色, 前面在基端和内缘的顶角呈黄褐色, 前齿堤有 2 齿, 后齿堤有 1 齿。颚叶、下唇及胸板均呈灰褐色, 胸板长大于宽, 散布黄褐色小圆点。步足细长, 灰黄色, 多细毛无刺, 第一步足腿节、胫节末端有黑色环, 余各节均有黑色环, 但第四步足跗节无。步足测量: I 4.91(1.65+1.68+0.99+0.59), II 3.41(1.06+1.12+0.73+

0.50), III 1.96(0.66+0.56+0.40+0.34), IV 3.58(1.60+0.92+0.63+0.43)。足式: 1,2,4,3。腹部后端向后上方突出,超越纺器,突起的顶部分成左右二叉,呈丘状。腹部全体呈灰黑色,密被白色细毛,背面中央的两侧及腹部侧面散布不规则的银白色斑。腹部腹面均匀地分布有银白色小点。舌状体大,其上生有刚毛。触肢器的插入器短,呈牛角状,根部顶部有很多小疣突。

本新种背甲的形状与 *Argyroides baboquivari* Exline & Levi (1962: 119, figs. 89—94) 相像,两者的区别在于: ①后者的插入器短,根部宽,引导器小; ②两者的腹部形状不同。故系一新种。

真银斑蛛组 *Argyroides argyroides* group

雄蛛的额部和眼域均有突起,眼域突起在前部着生眼;雄蛛触肢器的跗舟顶端呈切断状,通常插入器短,根部形状多变;雌蛛的外雌器轻微骨化,有两个较大的亚圆形插入孔,纳精囊、连接管简单。

本组种类主要分布于热带和亚热带,少数种类分布在温带。中国有6种。

种检索表

- | | |
|---|----------------------------|
| 1a. 雌蛛 | 2 |
| 1b. 雄蛛 | 7 |
| 2a. 插入孔在外雌器的骨化板内近侧缘 (图 132A, 133B) | 3 |
| 2b. 插入孔在外雌器的骨化板内近后缘或近前缘 (图 134B, 135A) | 4 |
| 3a. 连接管在中部膨胀,纳精囊在插入孔的上方 (图 132B) | 黄银斑蛛 <i>A. flavescens</i> |
| 3b. 连接管的直径相等,纳精囊在插入孔的下方 (图 133C) | 拟红银斑蛛 <i>A. miltosus</i> |
| 4a. 插入孔在外雌器的骨化板内近前缘,纳精囊在插入孔的下方 (图 134C) | 裂额银斑蛛 <i>A. fissifrons</i> |
| 4b. 插入孔在外雌器的骨化板内近后缘 | 5 |
| 5a. 插入孔的前面有一“Y”形浅色脊 (图 135A) | 朱氏银斑蛛 <i>A. zhui</i> |
| 5b. 插入孔的前面无“Y”形浅色脊 | 6 |
| 6a. 两个插入孔之间的间隔不到其半个直径 (图 136A) | 白银斑蛛 <i>A. bonadea</i> |
| 6b. 两个插入孔之间的间隔为其直径的3倍多 (图 137A) | 雪银斑蛛 <i>A. argentatus</i> |
| 7a. 触肢器的根部在顶部的表面有脊纹 | 8 |
| 7b. 触肢器的根部在顶部的表面无脊纹 | 10 |
| 8a. 眼域突起在远侧末端的下面有一隆起 (图 132C) | 黄银斑蛛 <i>A. flavescens</i> |
| 8b. 眼域突起在远侧末端的下面无隆起 | 9 |
| 9a. 插入器在近侧缘有一小的正侧齿,插入器顶部指向正侧方 (图 134E) | 裂额银斑蛛 <i>A. fissifrons</i> |